



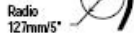
Instrucciones para el Aditamento de Eje Flexible - Modelo 572.530331

Reglas de seguridad para el Eje Flexible

ADVERTENCIA! Lea y entienda el manual de la herramienta y estas instrucciones para el uso de este accesorio en la herramienta. Si no se siguen todas las instrucciones indicadas a continuación podrían ocasionarse lesiones personales serias.

Use protectores oculares que cumplan con las normas ANSI. La operación de cualquier herramienta eléctrica puede disparar objetos extraños a los ojos.

No opere el eje flexible con una flexión aguda ni con múltiples flexiones. El exceso de flexión del eje puede generar calor excesivo en el forro o en el mango y hacer que el eje flexible se desenganche de la herramienta. El radio mínimo de doblez recomendado es 127mm/5".



Siempre sostenga el mango firmemente en la mano durante el arranque. El eje podría torcerse por reacción al torque (par) del motor al acelerar para alcanzar la velocidad máxima.

No es para usar con brocas fresadoras u otras brocas cortadoras de diámetro grande. Las brocas cortadoras de diámetro grande pueden patear de retroceso y hacer perder el control de la herramienta cuando se usa el eje flexible.

No quite el casquillo del extremo cuando la herramienta esté funcionando. El cable se soltará del forro y dará latigazos incontroladamente al rotar.

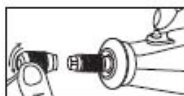
Para uso en Herramientas Rotativas Craftsman 572.610700, 572.610530, 572.610630, 572.610960, 572.610950, 572.610880 y 572.610520.

Instrucciones para la Instalación

Para asegurarse que el eje flexible en la función adecuadamente en la herramienta rotativa, es muy importante leer y seguir las instrucciones de ensamblaje que se indican a continuación.

Para instalar el eje flexible adecuadamente en la herramienta rotativa, deben sacarse TRES piezas de la herramienta: El anillo tapa del casco, la tuerca del mandril y el mandril.

Paso 1: Presione el seguro del eje y saque la tuerca del mandril.



Paso 2: Desenrosque el anillo que tapa el casco de la herramienta.

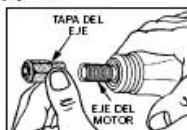


Paso 3: Saque el mandril.



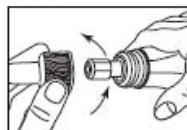
Nota: La herramienta no funcionará adecuadamente si no se saca la tuerca del mandril y el mandril del eje del motor.

Paso 4: Instale la tapa del eje en el eje del motor y ajústela.



¡CUIDADO! Para evitar daños a la herramienta, no sobreesjete la tapa. Ajústela con los dedos y después 1/3 de vuelta adicional con la llave. (La llave viene incluida en el juego de herramienta rotativa).

Paso 5: Instale el eje flexible enroscando su collar en el eje de la herramienta. Asegure que el extremo cuadrado del núcleo enganche en el orificio cuadrado del cubo en la tapa del eje.



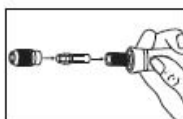
¡CUIDADO! No jale el núcleo del eje flexible para engancharlo en la tapa del eje porque el núcleo podría zafarse del mango. Si la herramienta se debene cuando el eje está flexionado, el núcleo podría quedar atrapado en la tapa del eje del motor. Afloje el eje y saque el núcleo de la tapa del eje del motor. Luego vuelva a enroscar el eje flexible en el casco de la herramienta rotativa.

Instrucciones para Operar

Desenganche del Eje Flexible

El eje flexible podría desengancharse si el motor de la herramienta rotativa no está más elevado que el extremo de trabajo del eje flexible.

Ensamblaje del Mandril y sus Accesorios
El mandril consiste de una tuerca y del mandril propiamente. Tome el mandril y su tuerca que se sacaron en los pasos 2 y 3 e insérteles en la punta del mango del eje flexible.



Inserte un accesorio o broca tan adentro como sea posible para evitar que bambolee durante el uso. Vuelva a ajustar el mandril engancharlo el boton del seguro en el mango del eje flexible.



Desmontaje y Montaje del Mandril
Para acomodar vástagos de diferentes tamaños en el eje flexible, se venden por separado mandriles de cuatro tamaños. Para cambiar el mandril, saque la tuerca del mandril existente y el mandril. Inserte el extremo sin ranuras del mandril en el orificio en el extremo del eje flexible. Reinstale la tuerca del mandril en el eje. Siempre use el mandril del diámetro adecuado para el vástago del accesorio que se va a usar. Nunca fuerce un vástago de mayor diámetro en un mandril

Tabla de Identificación de Mandriles: - Los diámetros de los mandriles pueden identificarse por los anillos en el extremo posterior del mandril.

- El Mandril de 1/32" tiene un (1) anillo.
- El Mandril de 1/16" tiene dos (2).
- El Mandril de 3/32" tiene tres (3) anillos.
- El Mandril de 1/8" no tiene anillos.

Lubricación del Eje Flexible

¡CUIDADO! El eje flexible debe lubricarse cada 25 a 30 horas de uso. Para lubricarlo, desensaque el eje flexible del casco del motor. Saque el núcleo del eje flexible, frotéle grasa para cojinetes de rueda de automóvil para impregnarle una película fina grasa y reinstalo en el eje. Para evitar dañar el eje, no engrase el núcleo excesivamente porque el exceso de grasa recalentará el eje.

Reinstale el eje flexible en la herramienta rotativa.

Contenido del Aditamento de Eje Flexible 572.530331

Cant.	Descripción
1	Eje flexible (107cm/42")
1	Tapa para eje

IMPRESO EN LOS EE.UU.



Flex-Shaft Attachment Instructions Model 572.530331

Safety Rules for Flex-Shaft

WARNING! Read and understand the tool manual and these instructions for the use of this accessory with your tool. Failure to follow all instructions listed below may result in serious personal injury.

WARNING! Wear ANSI approved eye protection. The operation of any power tool can result in foreign objects being thrown into the eyes.

Do not operate the flexible shaft with a sharp or multiple bends. Over bending the shaft can generate excessive heat on the jacket or hand piece and may cause the flexible shaft to disengage from tool. The minimum recommended bend radius is 5".

Always hold the hand piece firmly in your hands during start-up. The reaction torque of the motor, as it accelerates to full speed, can cause the shaft to twist.

Not for use with router bits or other large diameter cutting bits. Large diameter cutting bits can cause kickback and loss of control when used with the flexible shaft.

Do not remove end ferrule while tool is running. The cable will become loose from the jacket and will uncontrollably whip or lash around.

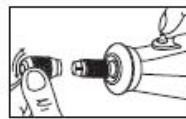
For use with Craftsman Rotary Tools 572.610700, 572.610530, 572.610630, 572.610960, 572.610950, 572.610880 & 572.610520.

Installation Instructions

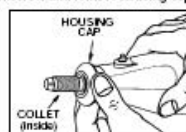
It is extremely important to carefully read and follow the directions below for attaching the flex-shaft to your rotary tool. This will ensure the tool will function properly.

To properly attach the flex-shaft to the rotary tool, THREE items must be removed from the tool: housing cap, collet nut and collet.

Step 1: Press the Shaft lock button, unscrew and remove the collet nut.



Step 2: Unscrew and remove housing cap from tool.



Step 3: Remove the collet.



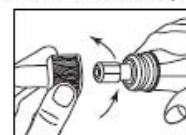
Note: If the collet nut and collet are not removed from the motor shaft, the tool will not function properly.

Step 4: Install the driver cap on the motor shaft and tighten.



CAUTION! To prevent damage to tool, do not overtighten driver cap. Tighten the driver cap finger tight and then tighten an additional 1/3 turn with the wrench (included with your rotary tool).

Step 5: Attach by screwing the collar of the flex-shaft to the rotary tool. Make sure the square end of the center core engages the square hole socket in the driver cap.



CAUTION! Do not pull out center core to engage into driver cap. This could cause disengagement of center core from handpiece. If tool stops when shaft is bent, center core may be lodged in driver cap. Loosen shaft and remove core from driver cap. Then screw flexible shaft onto rotary tool housing again.

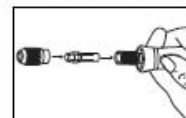
Operating Instructions

Disengagement of the Flex-Shaft

The flexible shaft may become disengaged if the motor of your rotary tool is not elevated higher than the working end of the flex-shaft.

Collet and Accessory Assembly

The collet assembly consists of a collet nut and collet. Use the collet nut and collet that were removed from your tool in step 2 and 3 and insert them into the tip of the flex-shaft handpiece.



Insert an accessory or bit as deeply as possible to avoid wobble during use. With the shaft lock button engaged on the flex-shaft handpiece re-tighten the collet nut.



Collet Removal and Replacement

Four different size collets (sold separately) to accommodate different shank sizes are available for your flex-shaft. To install a different collet, remove the collet nut and old collet. Insert the unnotched end of the collet in the hole in the end of the flex-shaft. Replace collet nut on the shaft. Always use the collet which matches the shank size of the accessory you plan to use. Never force a larger diameter shank into a collet.

Collet Identification Chart - Collet size can be identified by the ring(s) on the back end of the collet.

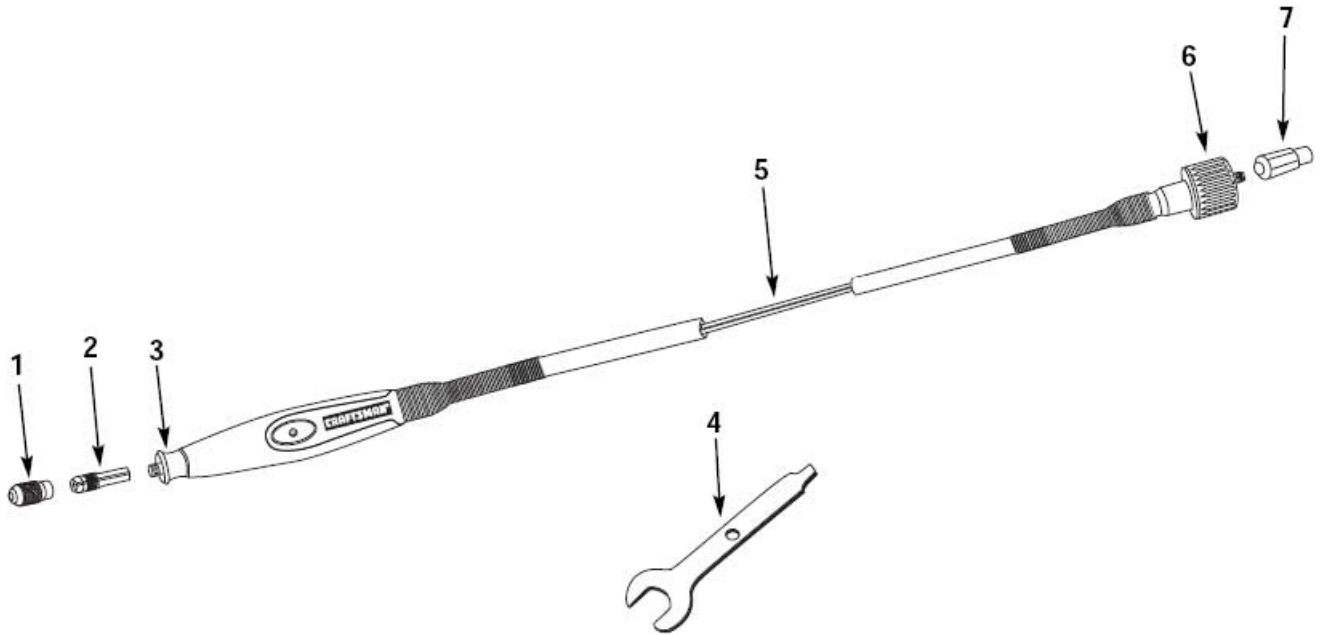
- 1/32" Collet has one (1) ring.
- 1/16" Collet has two (2) rings.
- 3/32" Collet has three (3) rings.
- 1/8" Collet has no rings.

Flexible Shaft Lubrication

CAUTION! The flex-shaft should be lubricated after every 25-30 hours of use. To lubricate, unscrew the flex-shaft assembly from the motor housing. Pull the center core out of the flex-shaft assembly. Wipe a very thin film of automotive wheel bearing grease on to the center core and reinsert back into the shaft. To prevent damage to tool do not over grease shaft. Too much grease will cause the unit to overheat.

Reattach the flex-shaft to the rotary tool.

Contents of 572.530331 Flex-Shaft Attachment Qty.	Description
1	Flex-Shaft Assembly (42" long)
1	Driver Cap



ORDER BY PART NUMBER, NOT CODE NUMBER
 COMMANDEZ PAR NUMÉRO DE PIÈCE ET NON PAR NUMÉRO DE CODE
 PIDA POR NÚMERO DE PIEZA, NO POR NÚMERO DE CÓDIGO

CODE NO.	PART NO.	DESCRIPTION
1	2615297355	Collet Nut (Not included)
2	480	1/8" Collet available as Accessory (Not included)
	481	3/32" Collet available as Accessory (Not included)
	482	1/16" Collet available as Accessory (Not included)
	483	1/32" Collet available as Accessory (Not included)
3	2610914373	Handpiece Cap
4	90962	Wrench Available as Accessory (Not included)
5	2610914543	Flexible Shaft Core
6	2610915085	Overthrow Nut Assembly
7	529417870	Driver Cap
NO. DE CODE	NO. DE PIÈCE	DESCRIPTION (French)
1	2615297355	Écrou de mors (fourni séparément)
2	480	Mors de 3,2 mm (1/8 po), accessoire fourni séparément
	481	Mors de 2,4 mm (3/32 po), accessoire fourni séparément
	482	Mors de 1,6 mm (1/16 po), accessoire fourni séparément
	483	Mors de 0,8 mm (1/32 po), accessoire fourni séparément
3	2610914373	Tapa del Mango
4	90962	Cle accessoire (fournie séparément)
5	2610914543	me d'arbre flexible
6	2610915085	Conjunto de tuerca
7	529417870	Capuchon moteur
NO. DE CÓDIGO	NO. DE PIEZA	DESCRIPCIÓN (Spanish)
1	2615297355	Tuerca del portaherramienta (no incluida)
2	480	Portaherramienta de 1/8" disponible como accesorio (no incluido)
	481	Portaherramienta de 3/32" disponible como accesorio (no incluido)
	482	Portaherramienta de 1/16" disponible como accesorio (no incluido)
	483	Portaherramienta de 1/32" disponible como accesorio (no incluido)
3	2610914373	Chapeau de la pièce manuelle
4	90962	Llave de tuerca disponible como accesorio (no incluida)
5	2610914543	Núcleo del eje flexible
6	2610915085	Ensemble d'écrou de renversement
7	529417870	Tapa del impulsor